

O TOM JAK TOM HLEDÁ PRÁCI

a agentura podporovaného
zaměstnávání pomůže



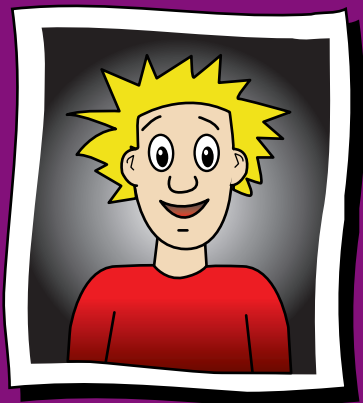
+HRA

**O tom jak Tom hledá práci...
a agentura podporovaného zaměstnávání pomůže**

© Matěj Bošina, kresba a ilustrace
© RYTMUS, Praha 2005

Vydal RYTMUS, Bruselská 16, 120 00 Praha 2
Praha 2005
Konceptce: RYTMUS, Filip Novák, Matěj Bošina
Typografie: Matěj Bošina, Filip Novák
Tisk: RK Tisk, Jičín
Vydání první
ISBN 80-903598-2-5





Dobrý den,

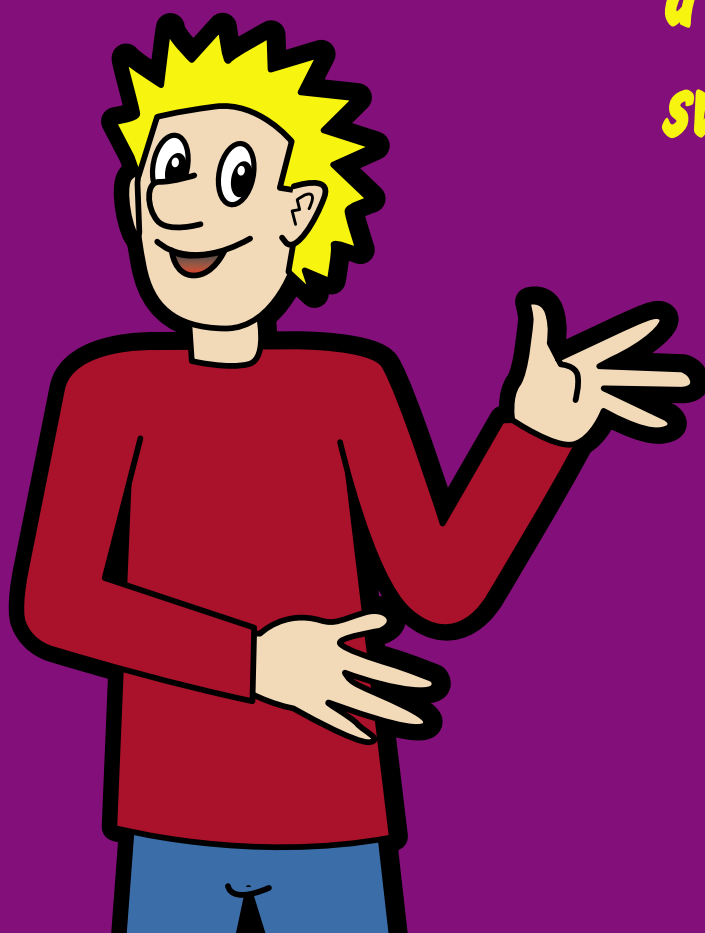
jmenuji se Tom a budu vás provázet tímto komiksem.

Uvidíte, jak jsem hledal a nakonec našel práci a co všechno jsem při tom zažil. Při tom mi pomáhala agentura podporovaného zaměstnávání.

Na levé straně najdete moje příběhy a na pravé další informace. Třeba to pomůže i vám, až budete ve stejné situaci, jako jsem byl já.

**Hodně štěstí při hledání
práce vám přeje**

Tom

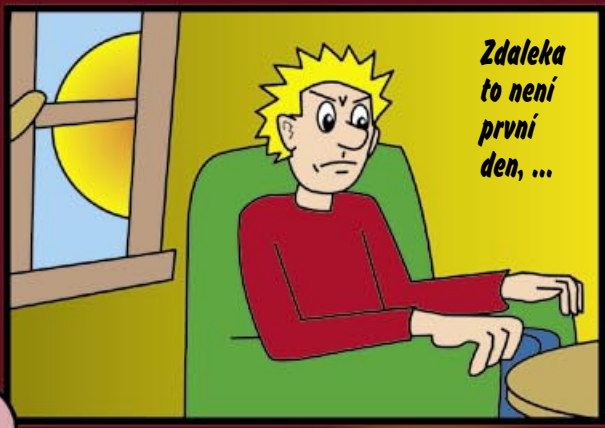


*a teď vám povím
svůj příběh...*



Tak tohle...

je Tom



Zdaleka to není první den, ...



... který proseděl doma

Vážení přátelé, hledáme mladé talenty, kteří umějí zpívat, do naší soutěže



Ach jo!



Já jsem teď viděl pěkný kazeťák, ale mám málo peněz. Je to tím, že nemám práci? Jak ji seženu?

Já jsem taky dlouho o práci nezavdíl. Zkoušel jsem všechno možný – zašel jsem na úřad práce, hledal po známých a taky jsem zašel do agentury...



SEZNAM AGENTUR PODPOROVANÉHO ZAMĚSTNÁVÁNÍ

Hlavní město Praha

Rytmus

Bruselská 16, 120 00 Praha 2
Tel: 224 251 610, 224 255 819
rytmus@rytmus.org
www.rytmus.org

Rytmus

Terronská 49, 160 00 Praha 6
tel: 224 324 639
email: dejvice@rytmus.org
www.rytmus.org

Společnost Duha

Bolevecká 468, 109 00 Praha 15
Tel: 274 867 370
pz@duha.nset.cz
www.spolecnostduha.cz

Eset Help

Hekrova 805, 149 00 Praha 11
Tel: 272 93 77 12, 272 91 65 90
podpor.zam@esethelp.cz
www.esethelp.cz

Fokus Praha

Dolákova 24, 181 00 Praha 8
Tel: 233 55 33 03, linka 214
cppz@fokus-praha.cz
www.fokus-praha.cz

Formika

Hornomlýnská 1255/B, 148 00 Praha 4
Tel: 271 910 016, 775 350 115
formika@formika.org
www.formika.org

Máme otevřeno

Ve Smečkách 5, 110 00 Praha 1
Tel: 222 212 363
tranzit@mameotevreno.cz
www.mameotevreno.cz

Asistence

V Pevnosti 4, 128 41 Praha 2
Tel: 241 404 130
stredisko@asistence.org
www.asistence.org

Středočeský kraj

Rytmus Benešov

Piaristická kolej – Masarykovo nám 1
256 01 Benešov u Prahy
Tel: 317 742 742
benesov@rytmus.org
www.rytmus.org

Fokus Mladá Boleslav

Ptácká 138, 293 01 Mladá Boleslav
Tel: 326 725 814
fokus@fokus-mb.cz
www.fokus-mb.cz

Plzeňský kraj

Sdružení Ledovec

Z. Wintra 21, 301 00 Plzeň
tel.: 377 420 479, 776 795 336
apzledovec@volny.cz
www.ledovec.cz

Ústecký kraj

Rytmus Litvínov

Mostecká 21, 436 01 Litvínov
Tel: 476 732 807
litvinov@rytmus.org
www.rytmus.org

Agentura Pondělí

T.G.Masaryka 575, 407 77 Šluknov
Tel: 412 398 021
info@agenturapondeli.cz
www.agenturapondeli.cz

Jurta, Agentura osmý den

17. listopadu 637/8, 405 01 Děčín I
tel: 412 517 051
osmyden@jurta.cz
www.jurta.cz

Liberecký kraj

Rytmus Liberec

Tanvaldská 269, 463 11 Liberec 30
Tel: 482 750 06
liberec@rytmus.org
www.rytmus.org

Pardubický kraj

Rytmus Chrudim

Městský park 274, 537 01 Chrudim
Tel: 469 621 599
chrudim@rytmus.org
www.rytmus.org

Česká abilympijská asociace

Pospíšilovo nám. 1693, 530 03 Pardubice
Tel: 466 265 583
abilinfo@abilympics.cz
www.abilympics.cz

Královéhradecký kraj

JOB

Veverkova 1631/5, 500 02 Hradec Králové
Tel: 498 500 476, 498 012 476
j.jirsova@jobos.cz
www.jobos.cz

Jihočeský kraj

Koník Č. Budějovice

U Tří lvů 4, 370 01 České Budějovice
Tel: 386 351 944, 386 351 955,
775737394
cb@konik.cz
www.konik.cz

Koník Strakonice

Heydukova 349, 386 01 Strakonice
Tel: 383 322 040, 775 737 392
st@konik.cz
www.konik.cz

Mesada Č. Budějovice

J.Š.Baara 21, 370 29 České Budějovice
Tel: 721 288 837, 387 310 612
mesada.cb@volny.cz
mesada.webpark.cz

Mesada J. Hradec

Růžová 30/II, 377 01 Jindřichův Hradec
Tel: 384 321 513
mesada.jh@volny.cz
mesada.webpark.cz

Mesada Písek

Nábřeží 1.máje 2259, 397 01 Písek
Tel: 382 222 246, 724 057 926
mesada@volny.cz
mesada.webpark.cz

Mesada Vimperk

1. máje 74, PO Box 18, Vimperk
Tel: 388 411 718, 606 731 196
mesada.v@volny.cz
mesada.webpark.cz

Zlínský kraj

Elim Vsetín

Smetanova 1484, 750 01 Vsetín
Tel: 572 429 300
apz@elimvsetin.cz
www.elimvsetin.cz

Vysočina

Fokus Vysočina,

Středisko Havlíčkův Brod

Rozkošská 2331, 580 01 Havlíčkův Brod
Tel: 569 426 657
fokus.havlbrod@worldonline.cz

Fokus Vysočina, Středisko Pelhřimov

Humpolecká 736, 393 01 Pelhřimov
Tel: 565 323 239, 565 327 835
fokus-pe@cbox.cz

Moravskoslezský kraj

Ninive, centrum PZ

Humpolecká 736, 794 01 Krnov
Tel: 554645027
ninive@slezskadiakonie.cz
www.slezskadiakonie.cz

o. s. Mens Sana Agentura PZ

Rošického 1082, 721 00 Ostrava – Svinov
Tel: 596 918 104
menssana.apz@email.cz
www.menssana.cz

Jihomoravský kraj

Práh, Agentura PZ

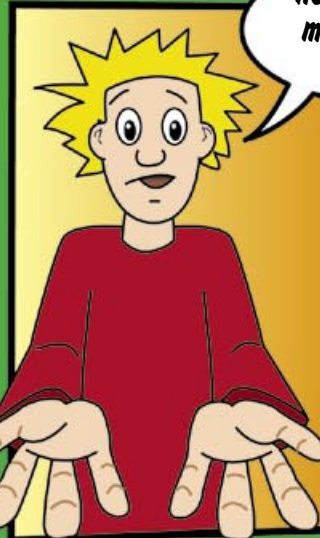
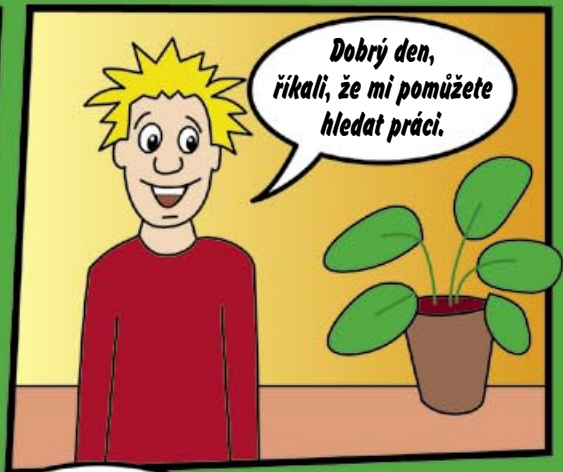
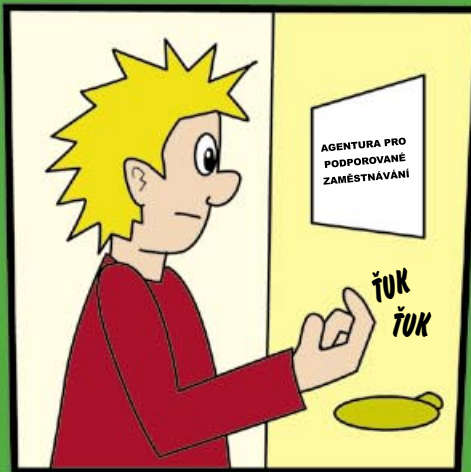
Štefánikova 1, 620 00 Brno
Tel: 541 210 549
agpz.brno@post.cz
www.prah-brno.cz

Olomoucký kraj

Spolu Olomouc

Dolní náměstí 38, 772 00 Olomouc
Tel: 585 221 546
spolu.apz@volny.cz
www.volny.cz/spolu/

**AGENTURA PRO
PODPOROVANÉ
ZAMĚSTNÁVÁNÍ**



Představte si, že stojíte na přechodu pro chodce...



... a nevíte, na jakou barvu se přechází.



Pomocník vám neřekne: Přejdi na tu a tu.



U nás sice nedostanete papouška, ...

... ale pomáhat vám bude **pracovní konzultant**

- ★ to je název pro člověka, který s vámi bude mluvit a na základě toho, co společně domluvíte, vám bude pomáhat. Pomáhat vám může i pracovní asistent.

Chcete si najít a udržet placenou práci v běžném prostředí?

(to znamená mezi lidmi, kteří nemají postižení a jejich pracoviště není chráněná dílna)

Pro koho je podporované zaměstnávání určeno?

Komu může pomoci?

- Lidem, kteří se učí, rozumí, domlouvají nebo vyznají ve světě kolem sebe obtížněji.
- Lidem s problémy nebo s postižením, kteří chtějí pracovat a potřebují dlouhodobou pomoc a podporu před nástupem do práce i v práci.

Co vás v agentuře pro podporované zaměstnávání čeká:

Hlavně si budeme povídat: o vašich zkušenostech s prací, s hledáním práce, o vašich představách práce - nevádí, když na tyto otázky neznáte odpovědi, pomůžeme vám je najít. A dále:

- pomůžeme vám hledat práci
- pomůžeme vám jednat se zaměstnavateli
- zároveň se můžete učit domlouvat další důležité věci na pracovišti (říci si kolegovi o pomoc, po ukončení jedné práce se zeptat na další práci, domluvit si přestávku mezi prací, dovolenou, návštěvu lékaře)
- po nástupu do práce vám může v práci pomáhat asistent (například: učit se, jak třídít odpad do barevných pytlů, podle čeho najít regál, do kterého patří krmení pro kočky, jak balit knihy v knihovně)
- když nepotřebujete asistenta, můžete po práci na schůzkách mluvit o tom, jak zvládnout zadané úkoly a povinnosti, například chodit včas, nebo udělat všechny úkoly
- pomáhat vám budeme maximálně 2 roky (je možné prodloužení o 1 rok, když je k tomu důvod).

Co vám nabízíme

- pomoc při hledání práce a při zaučení v práci. Takže vám pomůžeme vymyslet práci pro vás, napsat životopis, zavolat zaměstnavateli, naučit se práci, naučit se mluvit s kolegy v práci, nebo také cestovat do práce atd.
- naše pomoc závisí na tom, co vy budete potřebovat
- nebudeme rozhodovat za vás, budeme respektovat vaše rozhodnutí

Co očekáváme

- že budete pravidelně chodit na schůzky s pracovním konzultantem
- že se na hledání práce budete podle svých možností podílet
- že budete trénovat nové věci

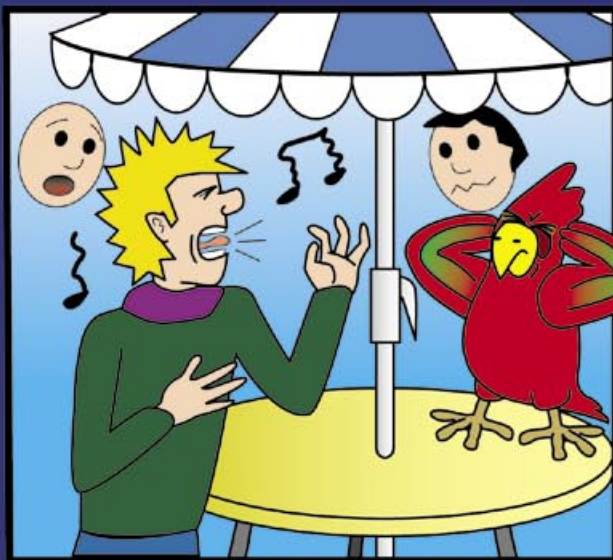


Tak ty jsi říkal, že bys chtěl dělat nějakou práci. Jakou myslíš?



Chtěl bych být zpěvákem!

Tak mi něco zazpívej.



Myslíš, že máš šanci se zpíváním uživit?

Co takhle doktor?

Taky možnost, ale vystudoval jsi medicínu?

Ne

Tak to by taky nešlo. Co tě baví dělat? Kam rád chodíš?



Chtěl bych na koupališti zachraňovat lidi jako plavčík.

A umíš plavat?



Neumím, takže asi nemůžu dělat žádnou práci...

... a já mám tak rád koupaliště.

Ale tam přece nepracují jen plavčíci...

... jsou tam i jiné práce.



Takže je šance, abych si vybral?!

Ne všechna pracovní místa najdete u bazénu...

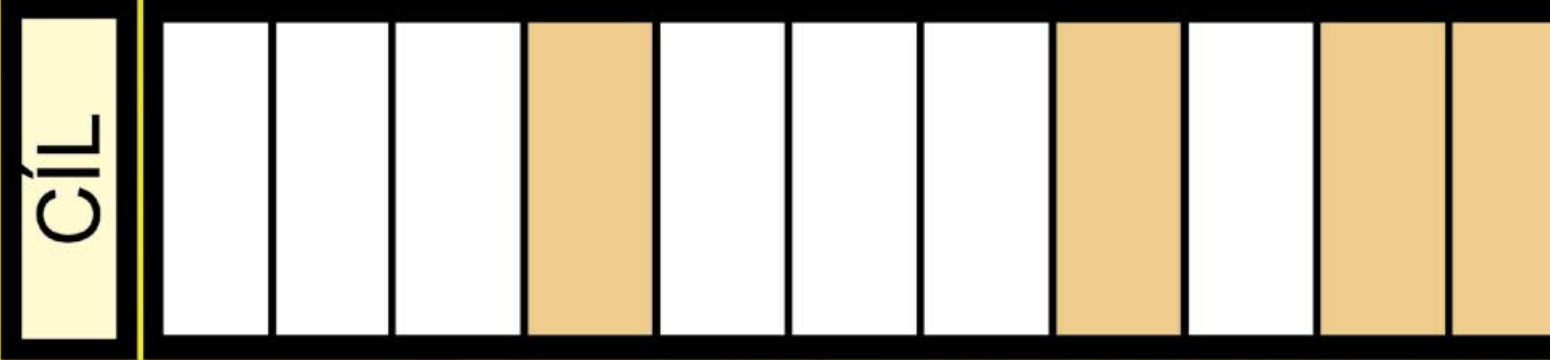
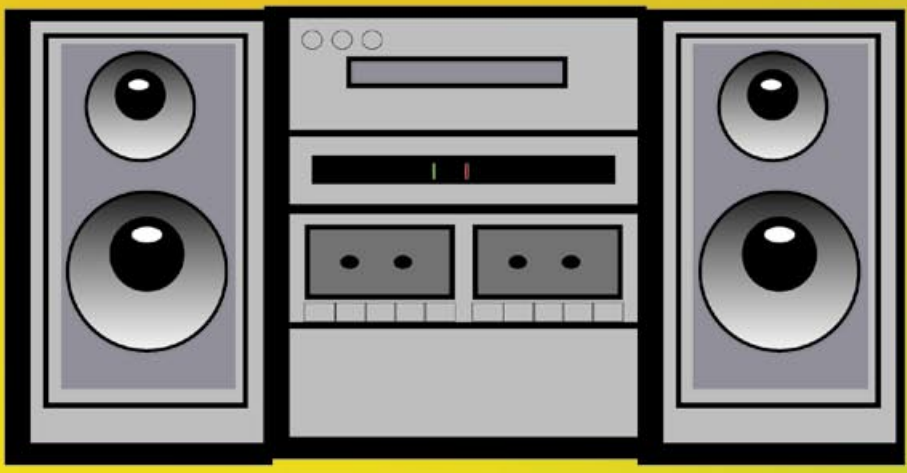
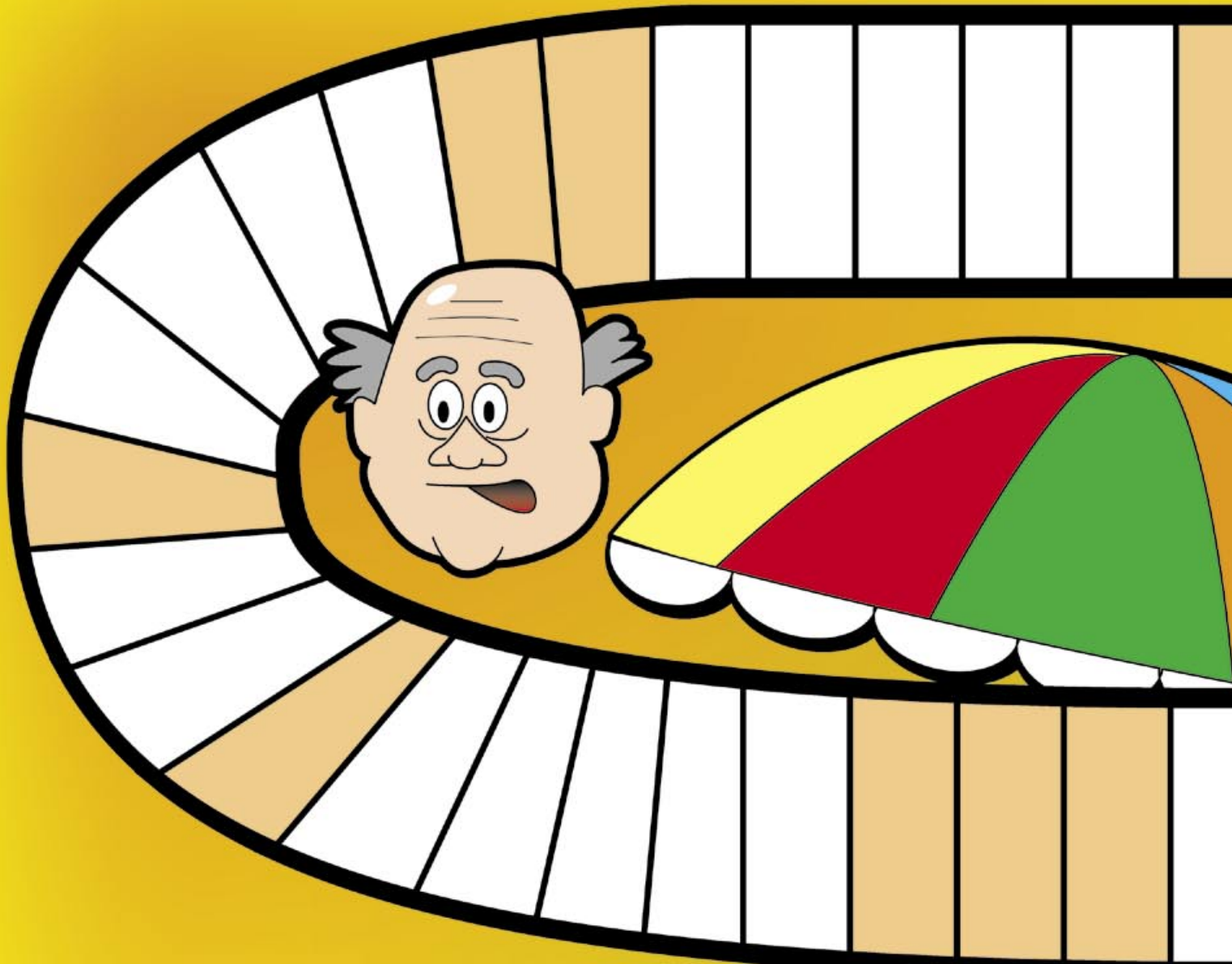
Chcete pracovat, ale nevíte přesně, co byste chtěli dělat?

Někdo si je jistý, co by chtěl dělat.

Někteří o tom teprve přemýšlejí. Těm by mohly následující otázky pomoci k vymyšlení toho pravého místa (možná vám pomůže, když si svoje odpovědi napíšete):



Jestli vás napadnou další otázky, určitě si je napište na papír a proberte je se svým pracovním konzultantem.



START

Pravidla hry:

1 Nejdříve rozstříhejte kartičky úkolů, zamíchejte je a balíček položte texty dolů.

2 Hráči se střídají v házení kostkou dokud nehodí šestku. Ten, který ji hodil, postaví svou figurku na políčko „START“.

3 Dále postupuje po hracím plánu o tolik políček, kolik mu padne na kostce.

4 Stoupne-li hráč na vybarvené políčko, otočí vrchní kartičku úkolů a úkol splní.

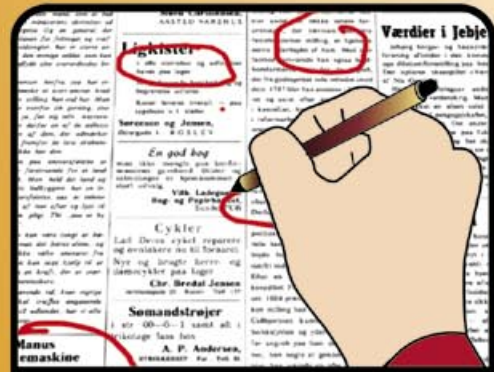
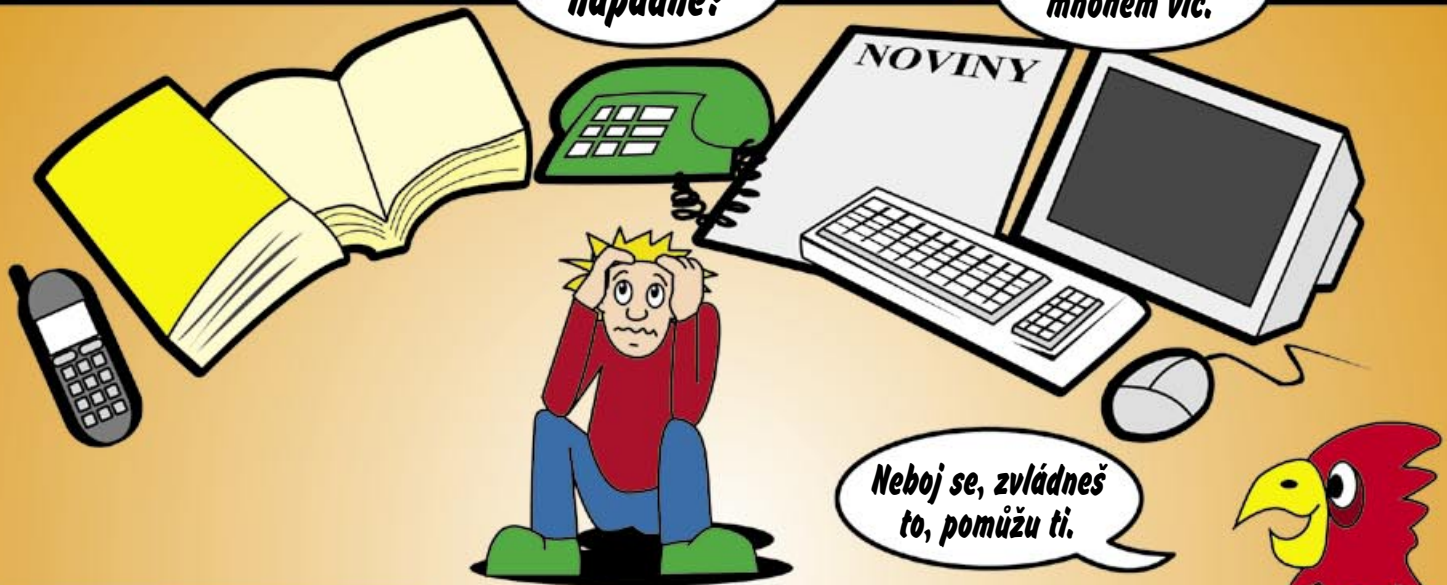


5 Po splnění úkolu hráč kartičku vrátí dospod balíčku.

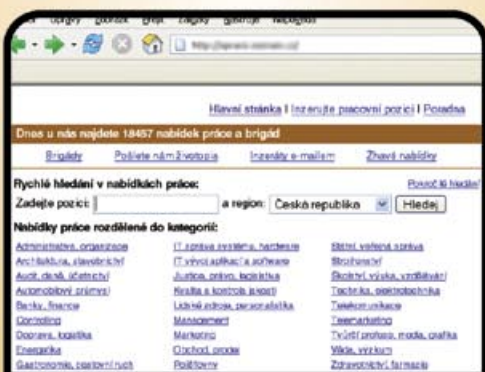
6 Pokud je na otočené kartičce nápis „ZÁCHRANA“, hráč si kartičku ponechá a může se její pomocí vykoupit z příští „nepříjemné“ kartičky. (Obě pak vrátí dospod balíčku.)

Vyhrává ten hráč, který první projde políčkem „CÍL“.





Koupíš si například Annonci s rubrikou PRÁCE, najdeš tu správnou kapitolu a zakroužkujes ty inzeráty, které tě zajímají a postupně tam zavoláš...



nebo na Internetu si najdeš speciální stránky nabízející práci, do vyhledávacího okénka napíšeš, co bys chtěl dělat, klikneš na tlačítko Vyhledat a otevře se ti seznam...



anebo ve Zlatých stránkách najdeš podle abecedy Koupaliště a zkusíš se rovnou někoho povolaného zeptat, jestli nesháňejí pracovníky.



Jak vám může pomoci podporované zaměstnávání při hledání práce?

Váš pracovní konzultant se s vámi domluví, v čem potřebujete pomoci. Když budete chtít, tak vám nejspíš bude pomáhat s:

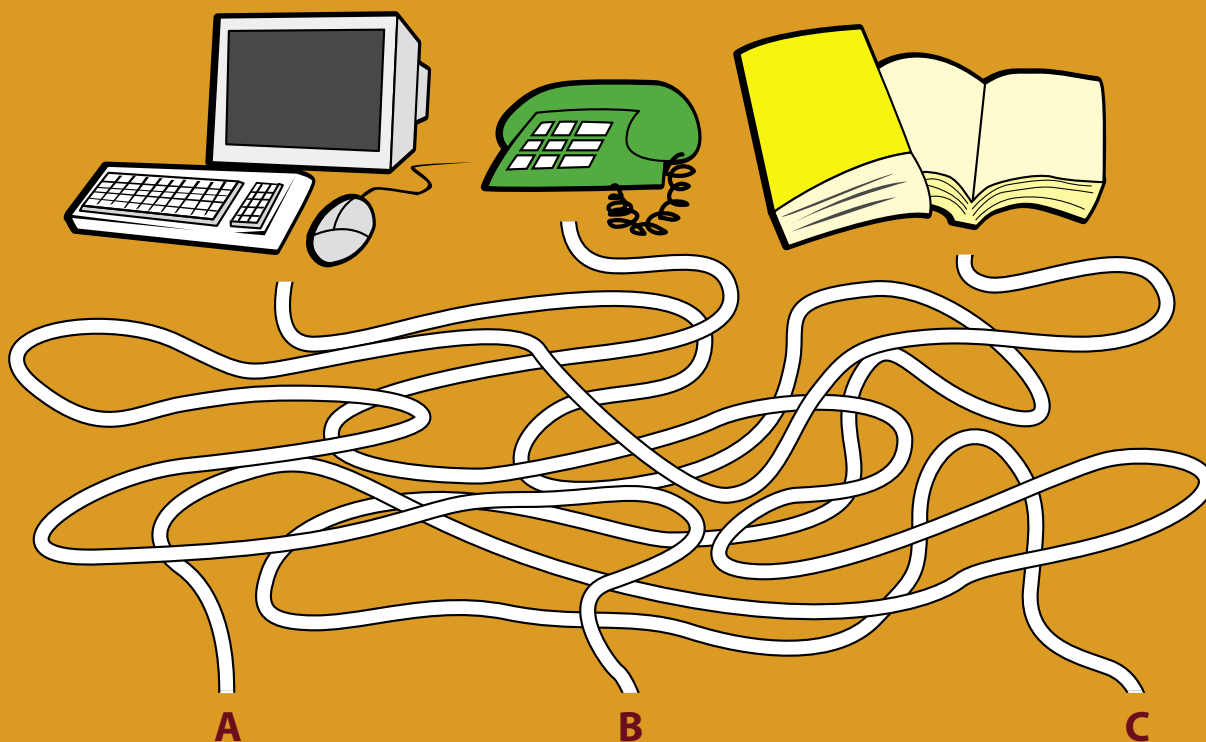
- hledáním vhodné práce v inzerátech, nabídkách na internetu, ve Zlatých stránkách
- psaním životopisu
- telefonickými rozhovory se zaměstnavateli
- přípravou na pohovory se zaměstnavatelem (vystupování a mluvení při pohovoru se zaměstnavateli)
- jednáním se zaměstnavateli o pracovní smlouvě, pracovní náplni, výši platu
- jednáním na úradě práce.

Dále:

- máte možnost si práci vyzkoušet formou praxe
- můžeme vám ukázat a vysvětlit různé druhy prací
- můžete navštěvovat Job kluby společně s dalšími lidmi, kteří hledají práci, kde se můžete učit např. jak se obléknout a chovat na schůzce se zaměstnavatelem, vyplňovat dotazníky pro práci a podobně.

Při tom všem je potřeba, abyste skutečně chtěli pracovat a dělali pro to všechno, co umíte. Pracovní konzultant je ten, který vám rád pomůže, ale ne ten, který za vás všechno zařídí.

Najdete v bludišti cestu od písmen k počítači, telefonu a Zlatým stránkám?



Já mám trému!

ŠÉF

Dobrý den, jmenuji se Tom a přišel jsem na ten pohovor.

Co vlastně umíte?
Protože my hledáme někoho, kdo by pracoval na směny, krátký-dlouhý týden, a já vám za to dám měsíčně 3 000 korun.
Co vy na to?

Pomůžu ti, když si nebudeš vědět rady.

Já si všechno nepamatuju, ale mám to napsané. Dobře, tak já bych to vz...

Počkej, dobře si to rozmysli, chtěl jsi pracovat na 4 hodiny denně. Nechceš se na něco zeptat?

Jak dlouhé jsou ty směny? Jo, 12 hodin, to je dlouhý...

Máš domluvený ještě jeden pohovor.

... to by byla těžká práce, tak já nevím.

Dobrý den, jmenuji se Tom...

Dobrý den, vítám vás, ukážu vám, co všechno byste mohl dělat.

Tady byste půjčoval klíče na zálohu...

... tady byste mohl prodávat zmrzlinu...

... a ještě byste mohl vytírat podlahu v pánské šatně.

Co byste chtěl dělat? Kolik hodin denně?
Jo, a kdybyste se osvědčil, tak bychom vám dali kurz plavání se slevou.

Jakej bych měl plat?

... Takhle by mi to vyhovovalo.

Tak v pondělí podepíšeme smlouvu a můžete začít pracovat. Přijďte v 9.

Na co se zaměstnavatelé nejčastěji ptají aneb co na vás čeká v dotazníku pro práci

ŽIVOTOPIS

Jméno a příjmení:

Nejvyšší dosažené vzdělání:

Praxe, Délka praxe:

Datum narození, r. č.:

Národnost, Státní občanství:

Číslo OP:

Rodinný stav:

Dovednosti:

Jazykové dovednosti:

Další kvalifikace:

poslední škola, kterou
jste vystudoval celou
(například vysoká
škola, střední škola,
základní škola, zvláštní
škola) a její název

kde už jste
pracoval,
jak dlouho

rodné číslo, začíná
rokem vašeho naro-
zení, najdete v občan-
ském průkazu

najdete také
v občanském
průkazu

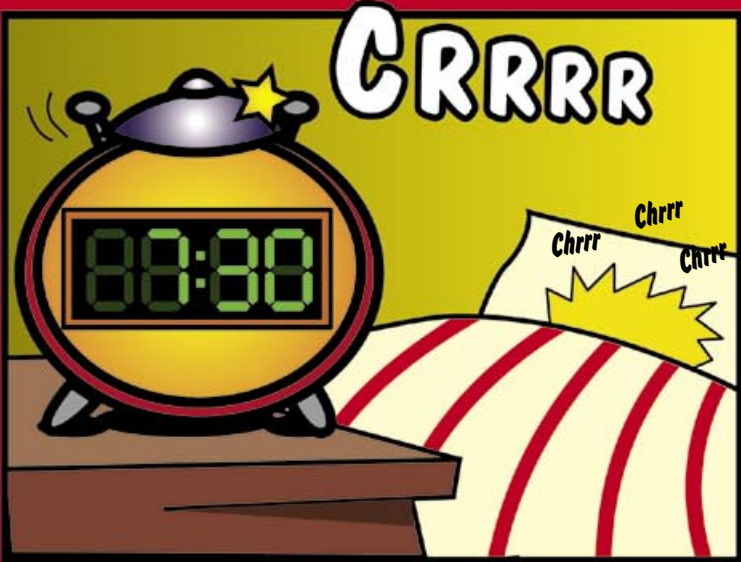
číslo a písmena
občanského průkazu

zda-li jste
svobodná/ý
nebo vdaná/
ženatý...

co umíte za činnosti,
které vám mohou
pomoci v práci

zda-li jste
byl v něja-
kém kurzu
– např.
účetnictví,
jestli máte
řidičský
průkaz...

zda-li mluvíte/píšete/
rozumíte nějakým
cizím jazykem



Klid, pomůžu ti vymyslet, co udělat, abys příště nezaspal a taky ti pomůžu vymyslet, co udělat dřív a co potom...



V pořádku, to se může stát každému, ale jestli se to bude opakovat, tak to bys o tu práci mohl přijít. A to doufám nechceš.



Nezoufej!



Ve skutečnosti to není papoušek,...

... ale pracovní asistent, který vám může pomoci naučit se práci

Pracovní asistent vám pomůže přímo na pracovišti:

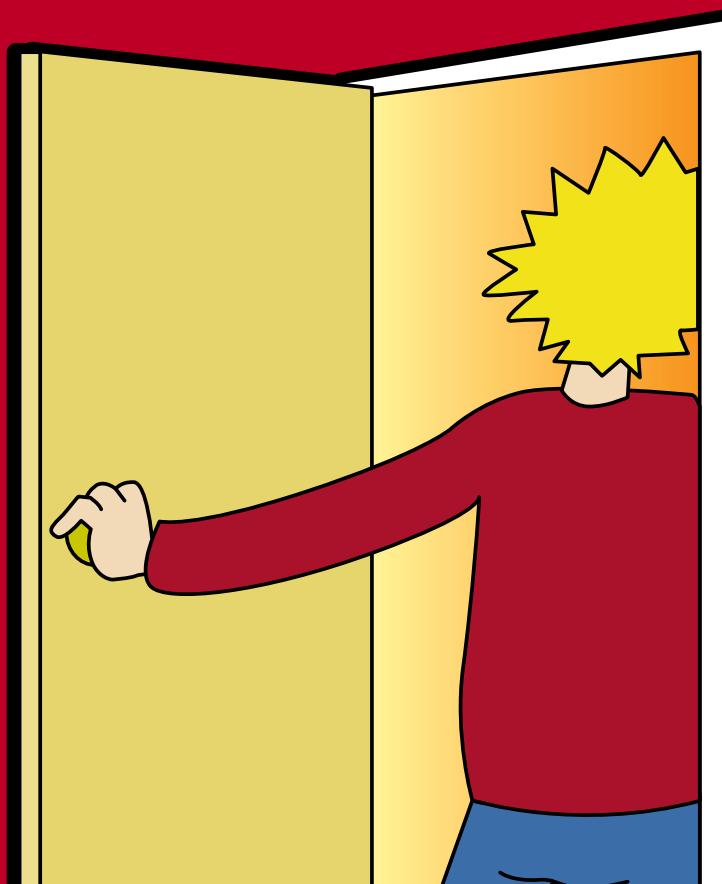
- zorganizovat si práci — co je nutné udělat dříve, co později
- jak práci dělat
- najít pracovní pomůcky
- navázat kontakty s kolegy, se zaměstnavatelem
- umět si říci o další práci, o pomoc, když něco potřebujete.

Pracovní asistent pomáhá tak, abyste se co nejvíc věcí naučil dělat samostatně, abyste ho časem třeba vůbec nepotřeboval.

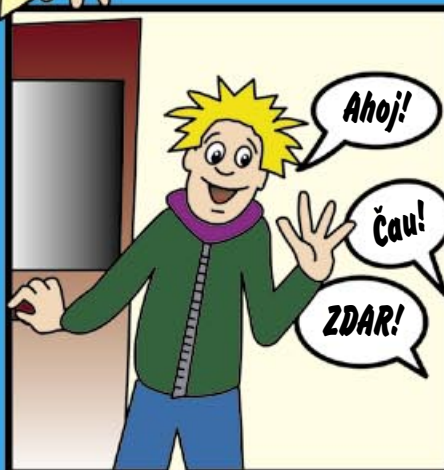
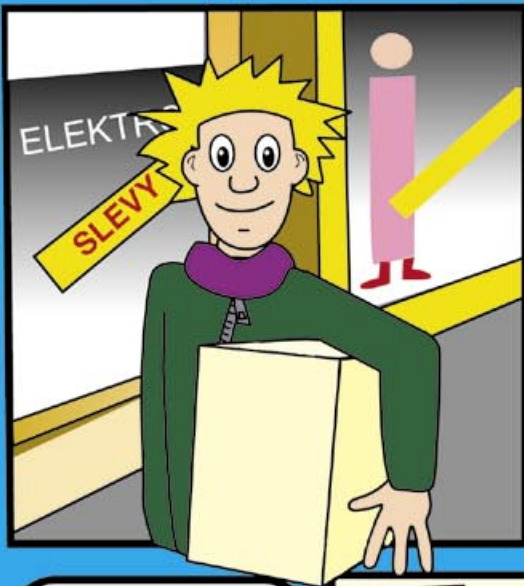
Jestliže pracovní asistenci přímo na pracovišti nechcete nebo nepotřebujete, pak vám můžeme pomoci:

- formou konzultací — po práci přijdete do agentury, kde s vámi pracovní konzultant probere pracovní den, co se vám povedlo a co by potřebovalo zlepšit, jak to zlepšit, jak si rozumět s kolegy atd.

Jak se bude Tomovi dařit v práci dál?



Po měsíci se
Tom už skoro
všechno
naučil...



Kdy už pomoc nepotřebujete

- když nepotřebujete asistenta
- když jste se práci naučili dělat a jste si v ní jistí
- když je zaměstnavatel s vaší prací spokojený
- když vycházíte s kolegy
- když si víte rady i v neočekávaných situacích.

Svou spoluprací s agenturou pro podporované zaměstnávání můžete skončit.

Někdy se stane, že se i potom objeví nějaké nové problémy nebo chcete něco změnit — pak se můžete na agenturu obrátit znovu, aby vám pomohla. Stejně tak se na agenturu pro podporované zaměstnávání může obrátit váš zaměstnavatel.



Tento projekt byl spolufinancován Evropskou unií
a českým státním rozpočtem.

 EQUAL



Nevěděl sis rady, ale nepožádal jsi konzultanta o pomoc. Než si s tím problémem poradíš, **jednou neházíš.**

Přišel jsi příliš brzo na schůzku s konzultantem, **počkej 1 kolo.**

Nevěděl sis rady, ale požádal jsi konzultanta o pomoc. Ten ti pomohl a to tě posune o **3 políčka dopředu.**

Škoda, nestihl jsi schůzku v agentuře, jdi domů (**políčko START**).

Přestěhoval ses do jiného města, najdi si jinou agenturu. **Neházíš 1 kolo.**

Nevěděl sis rady, ale požádal jsi konzultanta o pomoc. Ten ti pomohl a to tě posune o **3 políčka dopředu.**

Koupil sis Annonci, kde nejsou žádné inzeráty na práci, ale pouze na seznámení. Musíš jít na rande a to tě **zdrží 3 kola.**

Máš štěstí, našel jsi vhodný inzerát, posuň se o **5 políček dopředu.**

ZÁCHRANA!

Znovu sis prolistoval tento komiks a to ti pomohlo problém vyřešit.

Výborně. Na internetu jsi našel dobrou nabídku na práci, **házíš ještě jednou.**

Tvůj pracovní konzultant ti pomohl domluvit schůzku se zaměstnavatelem. Jdi o **3 políčka dopředu.**

Nevěděl sis rady, ale nepožádal jsi konzultanta o pomoc. Než si s tím problémem poradíš, **jednou neházíš.**

U pracovního pohovoru jsi uspěl a dokonce bez pomoci asistenta! Jdi o **6 políček dopředu.**

Nevěděl sis rady, ale požádal jsi konzultanta o pomoc. Ten ti pomohl a to tě posune o **3 políčka dopředu.**

Nevěděl sis rady, ale nepožádal jsi konzultanta o pomoc. Než si s tím problémem poradíš, **jednou neházíš.**

Zkoušel jsi hledat práci jako zpěvák na pěvecké soutěži. Dvě hodiny prosedíš v čekárně, než se zjistí, že neumíš zpívat. **2 kola neházíš.**

Musíš si koupit Annonci, v trafice je velká fronta, jdi o **3 políčka zpět.**

Zaměstnavatel tě upozorňoval, že máš chodit do práce včas, ale opět jsi zaspal a přišel jsi o práci. Vrať se domů (**políčko START**) a přemýšlej, jak to příště zvládnout.

Nevěděl sis rady, ale nepožádal jsi konzultanta o pomoc. Než si s tím problémem poradíš, **jednou neházíš.**

ZÁCHRANA!

Znovu sis prolistoval tento komiks a to ti pomohlo problém vyřešit.

Napsal sis pěkný životopis, trvalo ti to sice dlouho, ale můžeš jít o **4 políčka dopředu.**

Nevěděl sis rady, ale nepožádal jsi konzultanta o pomoc. Než si s tím problémem poradíš, **jednou neházíš.**

Za první výplatu sis koupil drobnost, která tě potěšila. Ze samé radosti **házíš ještě jednou.**

Zapomněl jsi adresu agentury, vrať se pro ni domů (**políčko START**).

